

Addendum

TORINO

Piano degli Spostamenti
Casa-Lavoro

Edizione 2022

INTESA  SANPAOLO



1. Sedi e popolazione aziendale



2. Geolocalizzazione



3. Accessibilità



4. Come si muove



5. Analisi emissioni inquinanti



6. Iniziative sul territorio

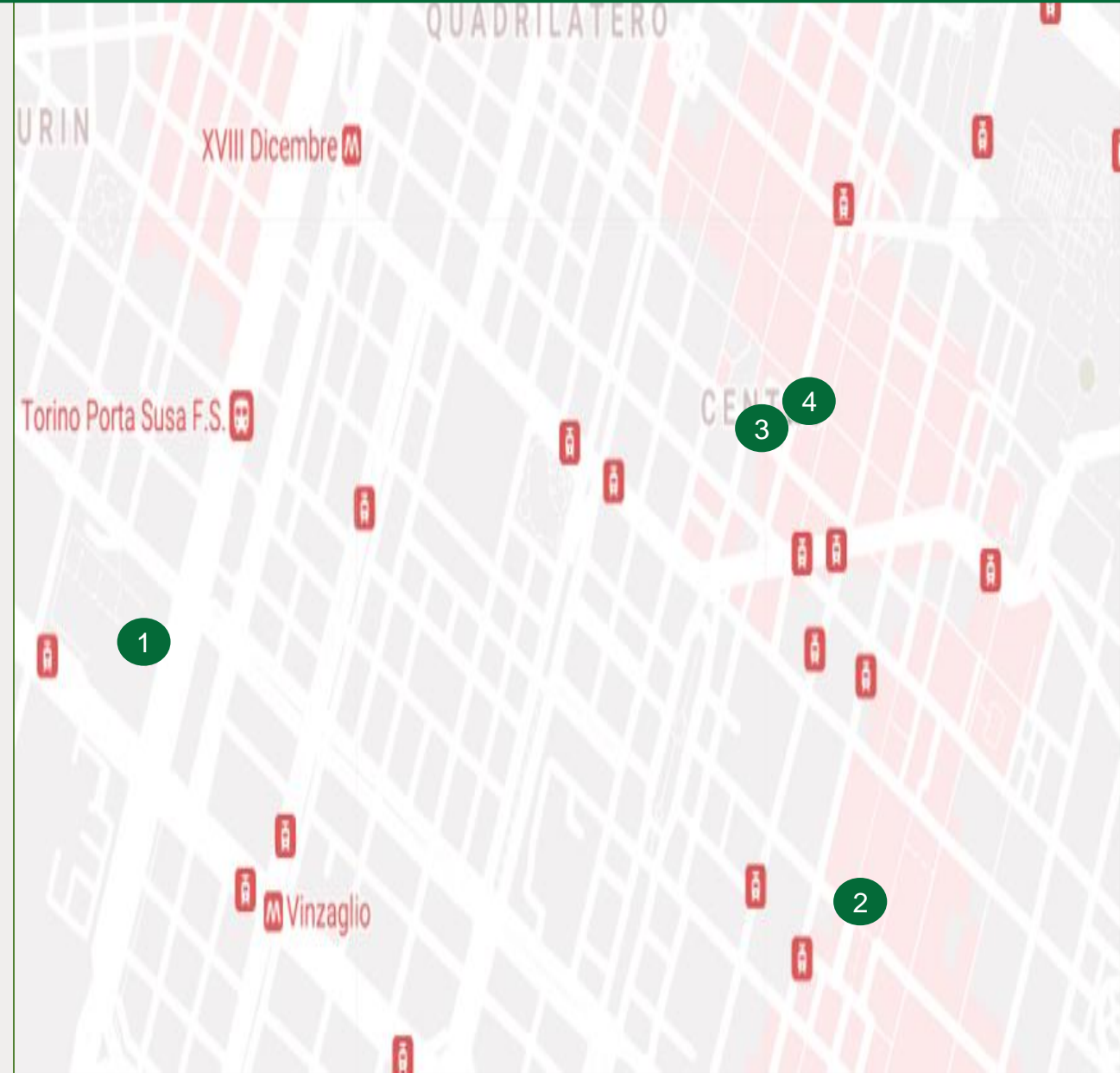


Intesa Sanpaolo ha acquisito la certificazione **Dyslexia Friendly Company**. Questo documento è stato redatto secondo le linee guida previste.

Intesa Sanpaolo a Torino

All'interno del comune di Torino sono presenti 2.675 dipendenti, operativi su 4 siti con filiali e/o sedi direzionali oggetti del presente documento.

SEDE	INDIRIZZO SEDE DIREZIONALE	NR. DIPENDENTI
1	Corso Inghilterra, 3	1.929
2	Piazza S. Carlo, 156	420
3	Via Monte di Pietà, 32/34	164
4	Via S. Francesco D'Assisi, 10/12F	162
	Totale	2.675



Geolocalizzazione a Torino



Il 51% delle persone risiede nel comune di Torino, con un alto grado di accessibilità al trasporto pubblico.

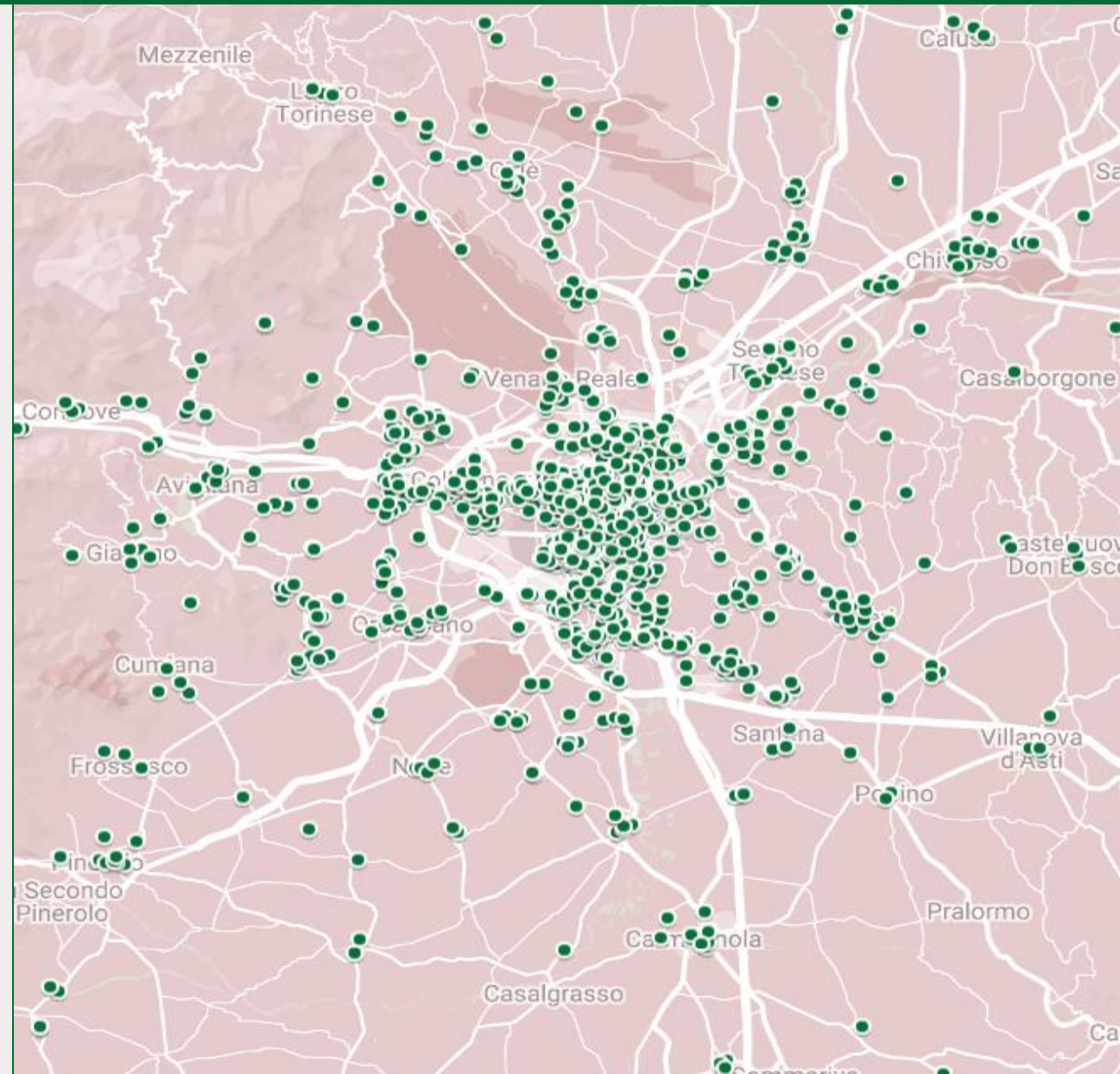
Il 34,9% risiede invece in un altro comune della Città Metropolitana.

Il restante 15,1 % vive in un altro comune piemontese o fuori dalla regione. Si tratta di persone che possono accedere alle sedi con il mezzo privato o con il trasporto ferroviario.

DISTRIBUZIONE DELLA POPOLAZIONE

RESIDENZA	NUMERO	% SUL TOTALE
Torino	1.365	51 %
Altri comuni provincia di Torino	934	34,9 %
Altre province piemontesi	192	7,2 %
Altre regioni	184	6,9 %
Totale	2.675	100%

Elaborazione dei risultati dell'analisi di geolocalizzazione delle anagrafiche delle persone nelle sedi direzionali.



Accessibilità a Torino – Focus Tpl

Tutte le sedi di Torino risultano servite da almeno una linea degli autobus GTT nonché anche da linee del tram. Il Grattacielo sito in Corso Inghilterra, 3 è fruibile anche da più linee ferroviarie del Servizio Ferroviario Metropolitano

Nella tabella sottostante sono state indicate le fermate poste entro un raggio di 500 mt dalle sedi analizzate.

Nr. Sede	Sede	Bus	Tram	Metro	Treno
1	Corso Inghilterra, 3	19,27,68,55,56,57,60,91,1085,94, 268, STAR 1	7,9,4,10	M1	SFM1,SFM2,SFM6,SFM7
2	Piazza San Carlo, 156	11,14,27,29,1,55,56,57,58,58/,59,59/,63,67,9 2,511,STAR 1, S04	4,7,13,15		
3	Via Monte di Pietà, 32	5,11,14,19,27,29,50,51,52,55,56,57,59,63,67, 72,92	4,13,15		
4	Via San Francesco D'Assisi, 10	5,11,14,19,27,29,50,51,52,55,56,57,58,63,67, 72,92	4,7,13,15		

Fonte: GTT, SFM, Moovit

Come si muove Torino

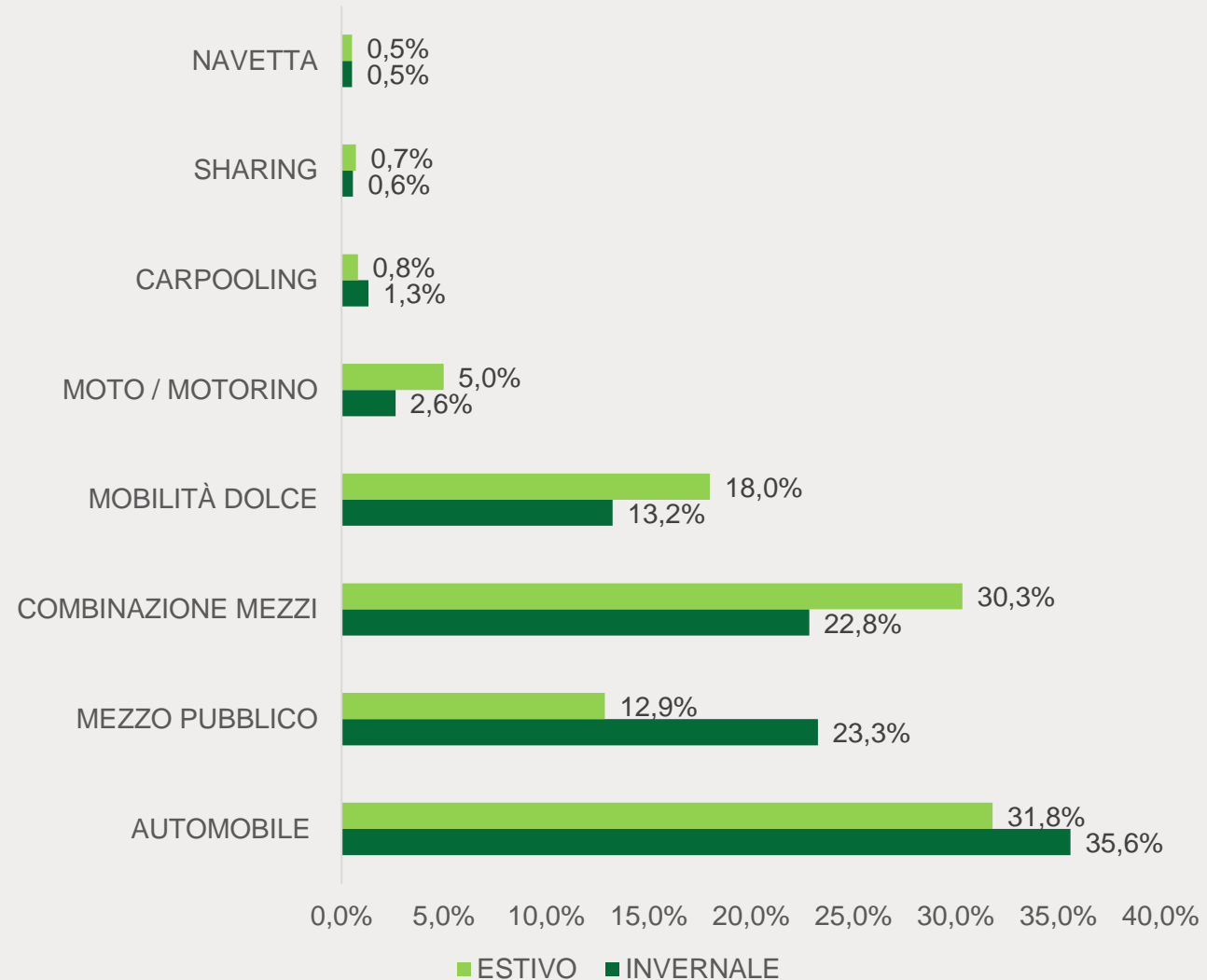
Split modale

Nel periodo invernale, i dipendenti di Torino utilizzano prevalentemente:

- **automobile** (35,6%)
- **mezzo pubblico** (23,3%)
- **combinazione di mezzi** (22,8%)
- mezzi riconducibili alla **mobilità dolce** (13,2%)
- **moto/motorino** (2,6%)

Durante il periodo estivo, emergono alcuni trend interessanti:

- un incremento dell'uso di **moto/motorino** (5%), della **mobilità dolce** (18%) e delle **combinazioni di mezzi** (30,3%)
- una parallela riduzione nell'uso dell'**auto** e del **mezzo pubblico**
- un leggero incremento nell'uso dello **sharing**



Come si muove Torino

Spesa spostamento Casa - Lavoro

La percezione di costo medio mensile degli spostamenti casa-lavoro è pari a **€ 110**.

In particolare, il costo maggiore è sostenuto da chi usa il mezzo privato (**€ 146**) e una combinazione di mezzi (**€ 140**). A spendere di meno, sono coloro che utilizzano un mezzo riconducibile alla mobilità dolce* (**€ 46**), lo sharing (**€ 37**) o la navetta (**€ 33**).



*sono compresi bici, ebike, monopattini e percorso a piedi; la domanda relativa al costo era unica, non distingueva estate e inverno, quindi è possibile che un/una dipendente abbia dichiarato di muoversi con un mezzo "dolce" d'estate e di altro tipo in inverno

Tempi spostamento Casa - Lavoro

Il tempo medio di spostamento andata-ritorno per il dipendenti di Torino è **un'ora** circa.

Equiparati i tempi di percorrenza a fronte dell'utilizzo dell'auto e del mezzo pubblico.



Come si muove Torino

Distanza percorsa (a/r)

La distanza media è di **45 km**

Il **29%** percorre meno di 15 km

Il **10%** percorre più di 100 km

45 KM

Distanza media percorsa a/r

Tipologia abbonamenti Tpl

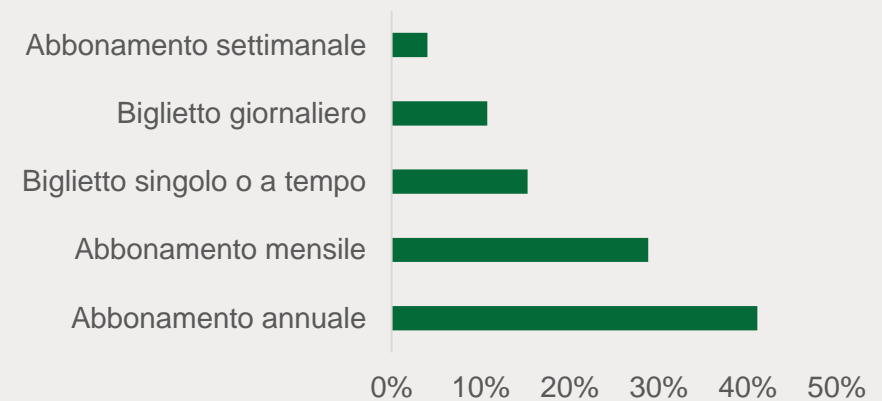
La tipologia di abbonamento più utilizzata è **annuale (41%)**

Il **29%** sceglie di fruire di un abbonamento mensile

Il **15%** usa biglietti singoli

Il **11%** biglietti giornalieri

Il **4%** abbonamenti settimanali

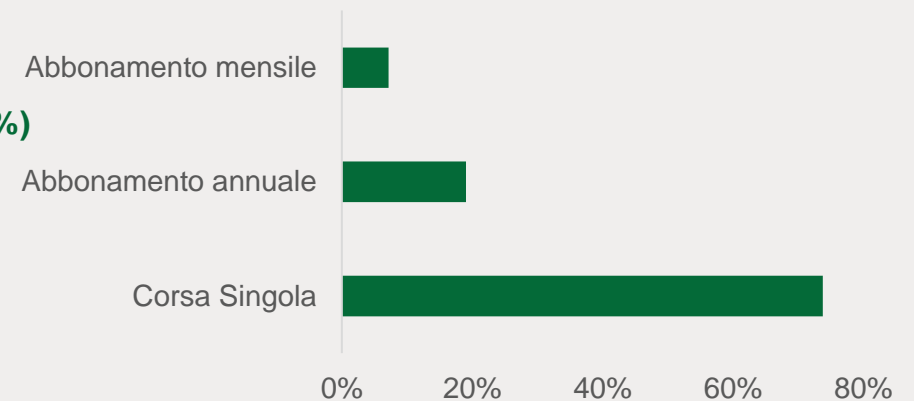


Tipologia abbonamenti Sharing

La maggior parte dei/delle dipendenti preferisce pagare la singola corsa (**74%**)

Il **19%** si serve di un abbonamento annuale

Il **7%** di un abbonamento mensile



Propensione al cambiamento Torino 1/3

Utilizzo Bici

Il **43% del personale torinese** si dichiara pronto a passare all'uso della bicicletta negli spostamenti casa-lavoro.

Una scelta di questo tipo sarebbe favorita dalla presenza di itinerari ciclabili (**21%**), dalla presenza di docce e spogliatoi (**17%**) e, in misura minore, dalla presenza di rastrelliere (**14%**) e di incentivi alla mobilità dolce (**11%**).



43%

Dipendenti disponibili ad utilizzare la Bici

Bike Sharing

Il **36%** del personale è disponibile a fare uso di un servizio di bike sharing.

Le condizioni che gli/le utenti considerano preferibili sono la vicinanza a casa (**23%**) o all'ufficio della stazione di stallo (**15%**) e il vantaggio economico (**11%**).

Infine il **6%** dei/delle rispondenti dichiara di essere favorevole all'utilizzo a fronte di maggiori informazioni sui vantaggi.



36%

Rispondenti favorevoli al Bike sharing

Propensione al cambiamento Torino 2/3

Car Pooling

Il **53%** dei/delle utenti risulta propenso all'utilizzo del car pooling.

Le condizioni che potrebbero portare il personale ad aderire all'iniziativa sono le premialità/incentivi (**24%**) e un eventuale aumento dei tempi di percorrenza che non superi i 15 minuti (**22%**).

In misura minore concorre la garanzia del posteggio riservato (**22%**).



53%

Dipendenti disponibili
a fare
Car pooling

Car Sharing

Il **59%** dei/delle rispondenti ha manifestato interesse verso un servizio di car sharing.

Le condizioni considerate preferibili sono il vantaggio economico (**30%**) e la disponibilità dell'auto vicino a casa (**30%**) o all'ufficio (**14%**).

Rimane un **13%** di dipendenti che, per orientarsi verso il servizio, gradirebbe maggiori informazioni sui vantaggi.



59%

Utenti disposti ad
usare Car sharing

Propensione al cambiamento Torino 3/3

Scooter Sharing

Il **24%** del personale torinese dichiara la sua disponibilità a fruire di un servizio di scooter sharing.

Le condizioni che potrebbero indurre ad aderire ad una simile iniziativa sono la disponibilità del mezzo vicino a casa (**14%**) o all'ufficio (**8%**) e il vantaggio economico (**10%**).

In maniera residuale concorre la maggior consapevolezza sui vantaggi (**5%**).



24%

Dipendenti disponibili a servirsi dello Scooter sharing

Passaggio Auto Ibrida / Elettrica

Il **78%** dei delle rispondenti si è dichiarato propenso a cambiare la sua attuale vettura con una ibrida / elettrica.

La scelta sarebbe indirizzata principalmente dalla disponibilità di incentivi (**46%**) e dalla presenza di colonnine di ricarica nei pressi della propria abitazione (**34%**) o della sede di lavoro (**27%**).

In misura minore concorre l'indicazione sui vantaggi (**18%**).



78%

Disposti a passare ad un'auto Ibrida / elettrica

Calcolo emissioni inquinanti - Torino

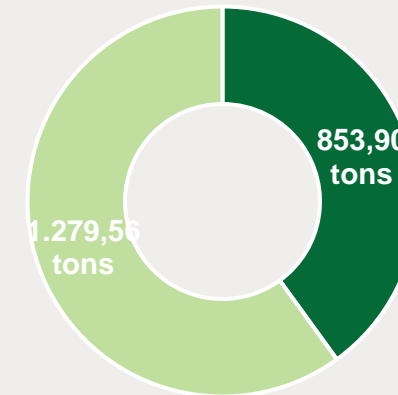
Le emissioni generate dagli spostamenti casa-lavoro

Le emissioni di inquinanti generate dai/dalle dipendenti di Torino nelle 4 sedi oggetto dell'analisi, ipotizzando una presenza fissa in ufficio, sono quantificate in oltre 2.133,46 tonnellate di CO₂.

Grazie all'introduzione del Lavoro Flessibile, i/le dipendenti hanno potuto fruire di una media di 3 giorni di Smart Working alla settimana. La conseguente riduzione degli spostamenti casa-lavoro ha generato un **risparmio di 1.279,56 tonnellate di anidride carbonica**, valore paragonabile alla piantagione di 360,60 ettari di bosco. Le emissioni inquinanti nette sono quindi pari a 853,90 tonnellate di CO₂.

L'analisi consente anche di calcolare le emissioni di altri inquinanti: CO (monossido di carbonio), VOC (composti organici volatici), NOX (ossido d'azoto) e PM10 (particolato).

Emissioni CO₂ generate dagli spostamenti casa-lavoro



■ Emissioni Nette CO₂ ■ Risparmio Smart Working

Altre emissioni inquinanti generate dagli spostamenti casa-lavoro (al netto dell'effetto del lavoro agile)

CO	VOC	NOX	PM10
11,48 tons	8,48 tons	1,72 tons	0,23 tons

Spostarsi Green



Ascoltare il territorio

Attraverso l'ascolto del territorio e l'azione dei/delle **Referenti Territoriali della Mobilità (RTM)**, continua la ricerca di opportunità e attenzione alla mobilità sostenibile a livello locale, monitorando i benefici generati sul territorio dall'implementazione delle azioni di Gruppo.

In base alla nuova normativa e in coerenza con le linee guida di Intesa Sanpaolo, sono state nominate e formate ulteriori figure di RTM a supporto delle nuove piazze per le quali si rende necessario redigere un Piano Spostamento Casa Lavoro (PSCL).

Per la piazza di Torino l'attività viene svolta dal Referente Territoriale della Mobilità:



Federico Maggiora

Per informazioni, segnalazioni o suggerimenti è sempre disponibile la casella e-mail:
mobility.management@intesasanpaolo.com.

Iniziative a Torino



Abbonarsi conviene

Il Gruppo offre ai dipendenti la possibilità di acquistare l'abbonamento ai mezzi di trasporto pubblico tramite la piattaforma **Mobility Ticket**.

Grazie a questo servizio, è possibile richiedere gli abbonamenti annuali con tariffe agevolate, ove disponibili, evitando code agli sportelli e fruendo della consegna direttamente presso la propria postazione di lavoro. E' inoltre possibile suddividere la spesa dell'abbonamento in **12 rate mensili** con addebito diretto sul conto corrente.

Nel 2022, sono state rinnovate le convenzioni con GTT, principale azienda che gestisce il trasporto pubblico nella regione: **gli abbonamenti richiesti sono stati 105.**



Iniziative a Torino



Spostarsi in navetta

Il servizio di navette aziendali ha riflessi sull'ambiente, oltre che sulla qualità di vita delle persone. Per la piazza di Torino Intesa Sanpaolo mette oggi a disposizione dei dipendenti **sei linee di navette aziendali** nelle tratte:

- linea 1 Piazza Derna - Porta Nuova – Moncalieri
- linea 2 Porta Susa - Caio Mario – Moncalieri
- linea 3 Lingotto Stazione FS – Moncalieri
- linea 4 Trofarello Movicentro – Moncalieri
- linea 5 Carmagnola Stazione FS – Moncalieri
- navetta circolare Lingotto FS – Lingotto Expo – Moncalieri



Iniziative a Torino

Bicincittà - Tobike

Per incentivare l'uso della bicicletta come mezzo alternativo e a zero emissioni, l'Associazione Lavoratori Intesa Sanpaolo (**ALI**) ha rinnovato la convenzione nazionale - valida per tutti i soci ordinari e i soci familiari - con **BICINCITTÀ**, operatore di bike sharing attivo sia a Torino, con **TOBike**, che in molte altre città italiane.

La convenzione consente di sottoscrivere un abbonamento annuale (sia nuovi abbonamenti che rinnovi) con lo **sconto di € 10,00**.



Rastrelliere bici esterne

Sono state installate **rastrelliere accessibili tramite badge aziendale** all'interno degli spazi chiusi antistanti la rampa di discesa ai parcheggi sotterranei del **Nuovo Centro Direzionale – Grattacielo**.



Iniziative a Torino



Car sharing

Share Now è il servizio di car sharing, nato dalla joint-venture tra Gruppo BMW e Daimler, che sta rivoluzionando la mobilità di molte città italiane grazie alla sua formula vincente.

In sinergia con l'Associazione Lavoratori di Intesa Sanpaolo (ALI) è a disposizione una convenzione che prevede l'iscrizione gratuita, con un credito iniziale di € 10,00 della durata di 30 giorni. Nel 2022, 49 persone si sono iscritte al servizio, approfittando delle agevolazioni;

Grazie all'APP SHARE NOW, facile ed intuitiva, potrai prenotare la tua macchina con pochi click per minuti, ore o giorni (fino ad un massimo di 30).



Scooter sharing

Zig Zag Sharing è il servizio di scooter sharing che consente di noleggiare degli scooter elettrici o termici (a benzina), attraverso l'utilizzo di un'applicazione da scaricare sul proprio smartphone.

La convenzione prevede uno sconto del 20% sul noleggio al minuto di scooter elettrici e del 30% sul noleggio al minuto di scooter termici.

Sono, inoltre, riconosciuti ai nuovi iscritti 30 minuti gratuiti di noleggio.

Iniziative a Torino



Car sharing elettrico

Nella città di **Torino**, il servizio e-GO! DRIVALIA (ex LeasysGO!) è gestibile completamente dal proprio smartphone, grazie all'app dedicata, che mette a disposizione dei soci, con età superiore ai 21 anni e dotati di patente B da almeno un anno, una flotta di auto elettriche modello "500" a noleggio, .

2 piani tariffari dedicati:

- **Abbonamento Special prepaid 150 minuti**

- 0 € costo annuale
- 14,99 € costo mensile comprensivo di 150 minuti (meno di 0,10 € al minuto)
- 0,25 € minuti extra
- 38,50 € costo massimo giornaliero di utilizzo per singolo noleggio

- **Abbonamento Special pay per use**

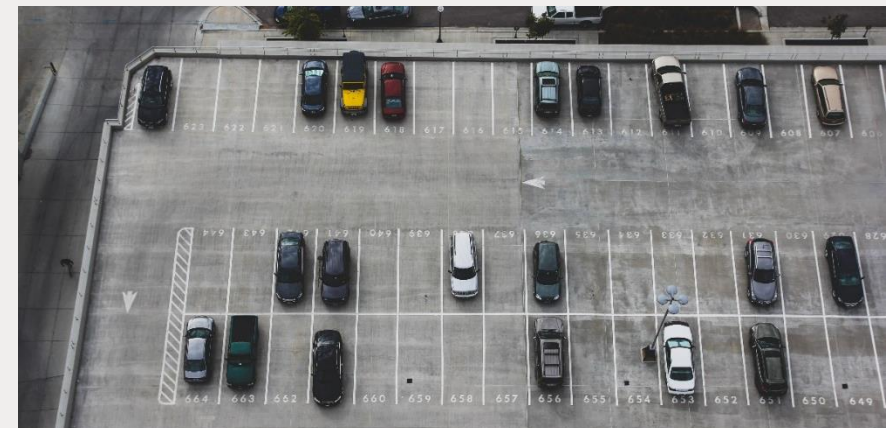
- 0 € costo annuale
- 0,25 € al minuto
- 38,50 € costo massimo giornaliero di utilizzo per singolo noleggio

https://alixte.alintesanpaolo.com/convention.do?code=CNV_1651485095430

Parcheeggi aziendali

Da settembre su #People, nello strumento di **Pianificazione e prenotazione**, è disponibile una nuova funzionalità che consente a tutti i colleghi e le colleghe di **prenotare posti auto** su **Torino Nuovo Centro Direzionale - Grattacielo**. Questa novità si inserisce negli interventi previsti dal programma Next Way of Working, che prevede una generale ottimizzazione degli spazi aziendali condivisi.

L'Associazione Lavoratori Intesa Sanpaolo (ALI) ha rinnovato la convenzione con GTT per garantire ai propri soci prezzi agevolati e posti dedicati per l'utilizzo dei parcheggi PalaGiustizia e Bixio a Torino. Nel 2022 sono pervenute all'Associazione oltre 46 richieste.





Grazie per l'attenzione

Per maggiori informazioni o chiarimenti scrivere a
mobility.management@intesasnpaolo.com

INTESA



SANPAOLO